



GPEPSA
Grupo de Pesquisa e Extensão em
Políticas Socioambientais



CEPreMG



Informe Hidrológico CEPreMG – Vol 11 n. 01/2021 - Novembro de 2021

Condição Hidrológica do Rio Sapucaí: Itajubá e Santa Rita do Sapucaí

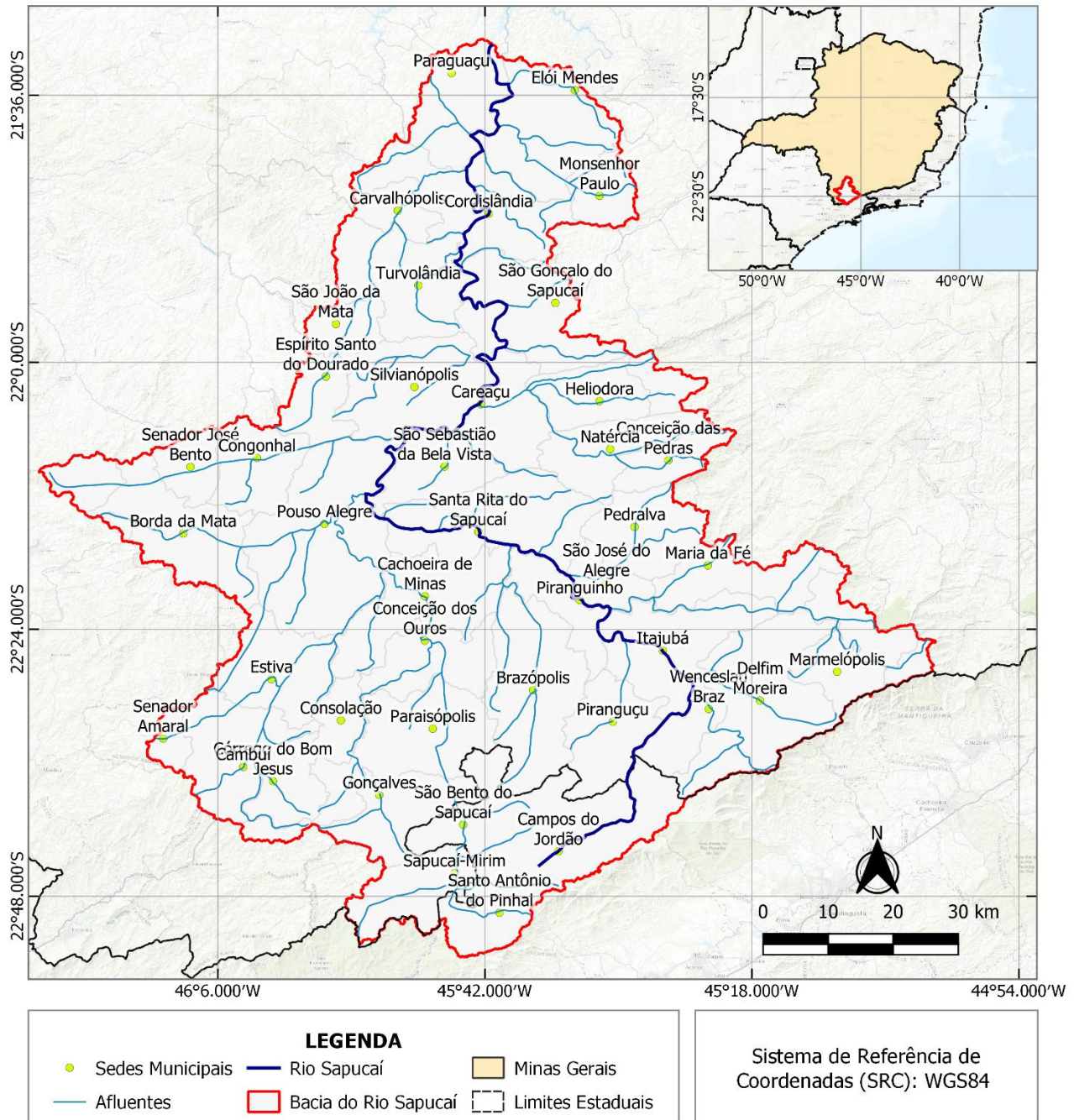
Outubro de 2021



Foto: Rio Sapucaí, Itajubá. Benedito C. Silva



BACIA DO RIO SAPUCAÍ



Dados gerais:

Área de drenagem: 9271 km²

Comprimento do rio principal: 343 km

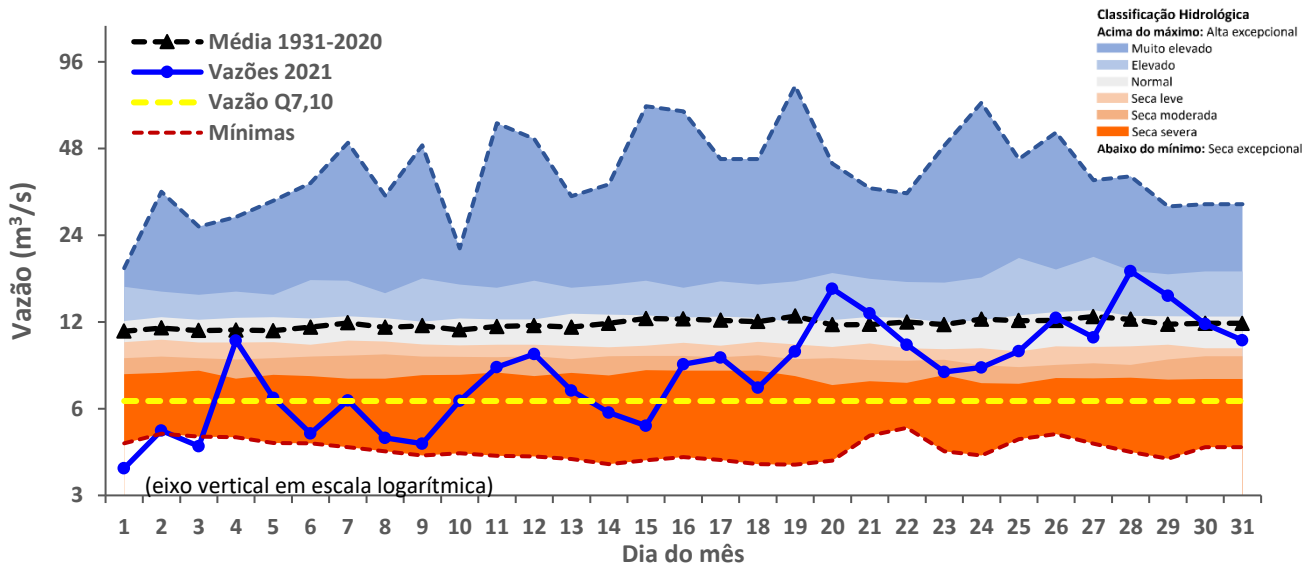
Nascente: Campos do Jordão – SP, altitude de 1650 m

Foz: Entre Elói Mendes e Paraguaçu – MG, altitude de 780 m



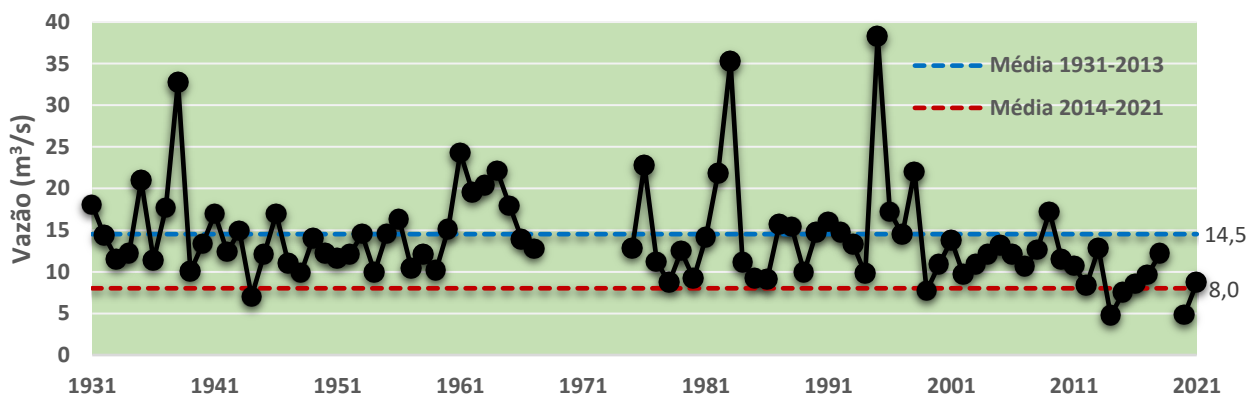
RIO SAPUCAÍ EM ITAJUBÁ / MG – Área = 869 km²

VAZÕES DIÁRIAS DO MÊS DE OUTUBRO



Fonte dos dados: Hidroweb/ANA. Estações 61271000 e 61272000 (Itajubá), histórico de 1931 a 2021.

HISTÓRICO DA VAZÃO MÉDIA DO MÊS DE OUTUBRO



EQUIPE/CONTATO:

Professores: Benedito C. Silva
(silvabenedito@unifei.edu.br) e
Michelle S. Reboita

Pós-graduando: Alessandro
M. Martins, Talita V. Alves

Graduandos: Christie A. Souza
e Anderson S. Maciel

Website:
meteorologia.unifei.edu.br

A vazão média registrada no mês de outubro de 2021 foi de 8,69 m³/s. Houve um aumento expressivo das vazões diárias ao longo do mês, causado pela chegada do período chuvoso.

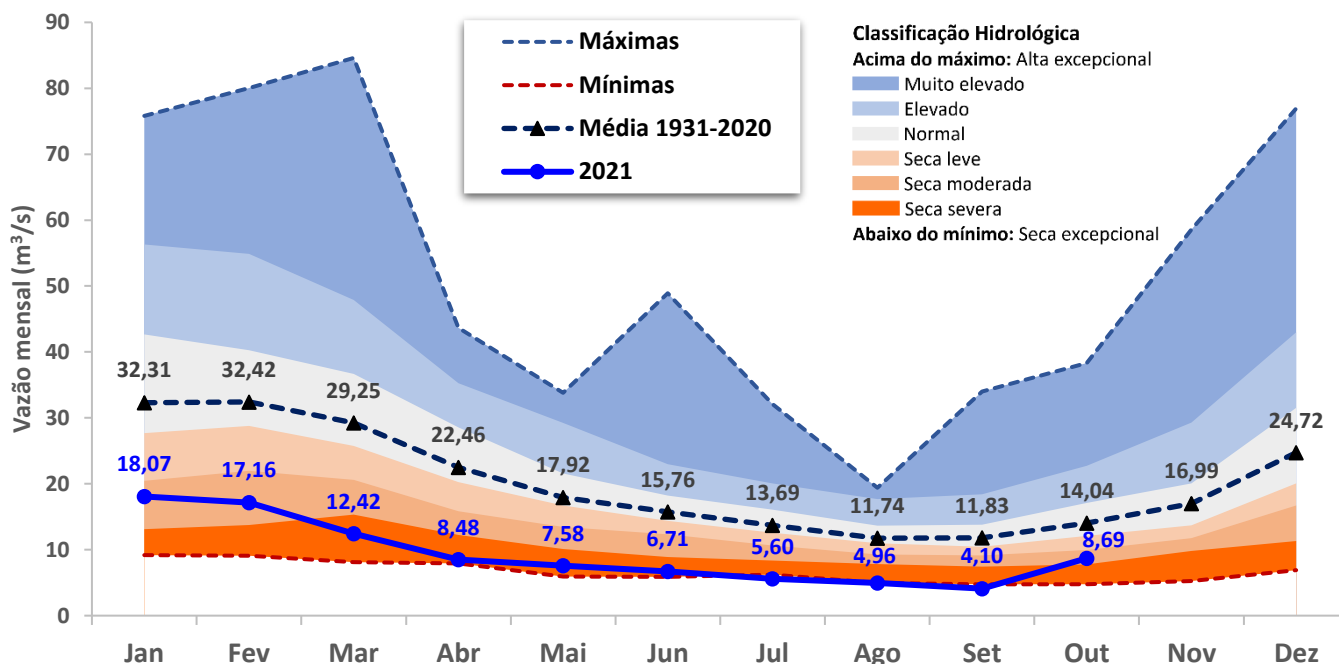
Na maior parte dos dias as vazões registradas foram maiores do que a vazão mínima de referência Q7,10 (6,38m³/s).

Apesar das chuvas acima da média, mantém-se a tendência da vazão média de outubro iniciada a partir de 2014, caracterizada por valores abaixo do período de 1931 a 2013.

Informe Hidrológico CEPreMG – Vol 11 n. 01/2021 - Novembro de 2021

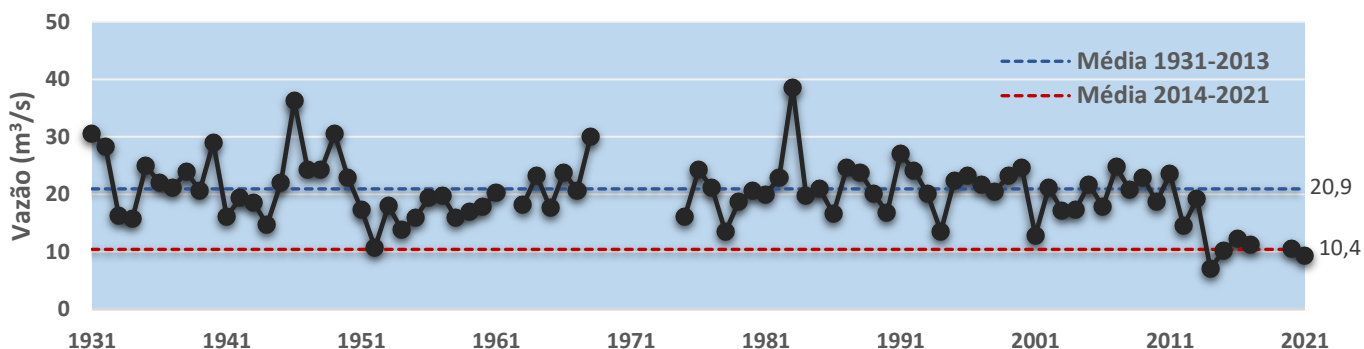
RIO SAPUCAÍ EM ITAJUBÁ / MG – Área = 869 km²

VAZÕES MÉDIAS MENSAIS



Fonte dos dados: Hidroweb/ANA. Estação 61271000 e 61272000 (Itajubá), histórico de 1931 a 2021.

HISTÓRICO DA VAZÃO MÉDIA ENTRE JANEIRO E OUTUBRO

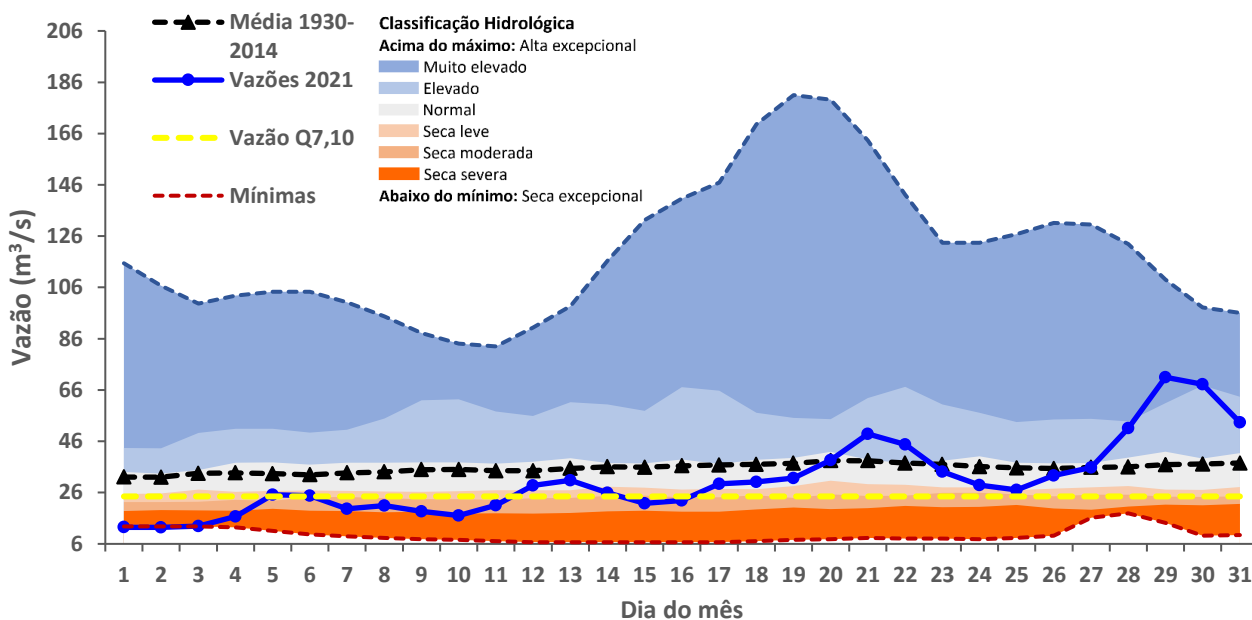


Foram observadas vazões mensais ainda abaixo da média, mas com uma leve recuperação, desde janeiro de 2021. Considerando a vazão média dos dez primeiros meses de 2021 em comparação com o histórico, mantém-se a redução de vazões observada a partir de 2014, com média de 10,4 m³/s entre 2014 e 2020. Entre 1931 e 2013 a média registrada foi de 20,9 m³/s.



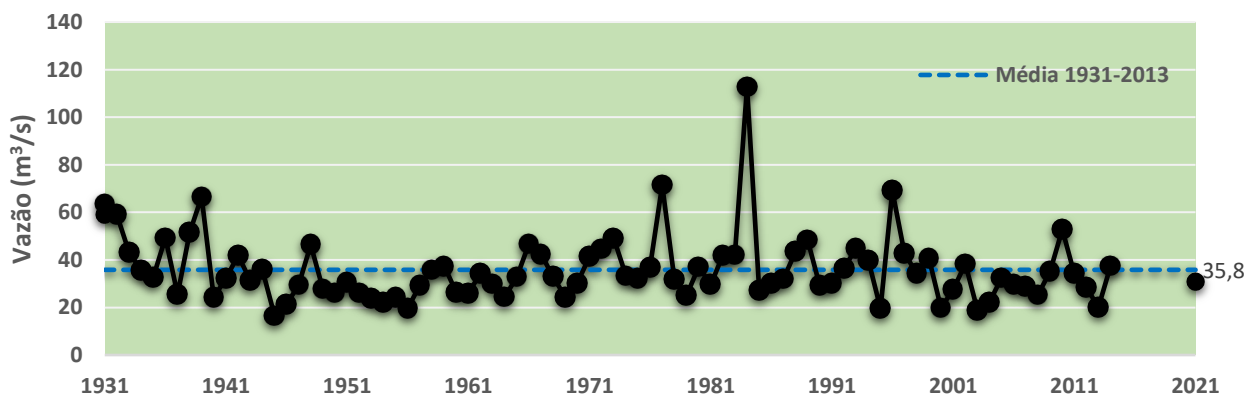
RIO SAPUCAÍ EM SANTA RITA DO SAPUCAÍ / MG – Área = 2810 km²

VAZÕES DIÁRIAS DO MÊS DE OUTUBRO



Fonte dos dados: Hidroweb/ANA. Estações 61305000 (Santa Rita do Sapucaí), histórico de 1930 a 2014.

HISTÓRICO DA VAZÃO MÉDIA DO MÊS DE OUTUBRO



A vazão média registrada no mês de outubro de 2021 foi de 30,89 m³/s, valor muito próximo da média do mês de outubro da série histórica iniciada em 1931.

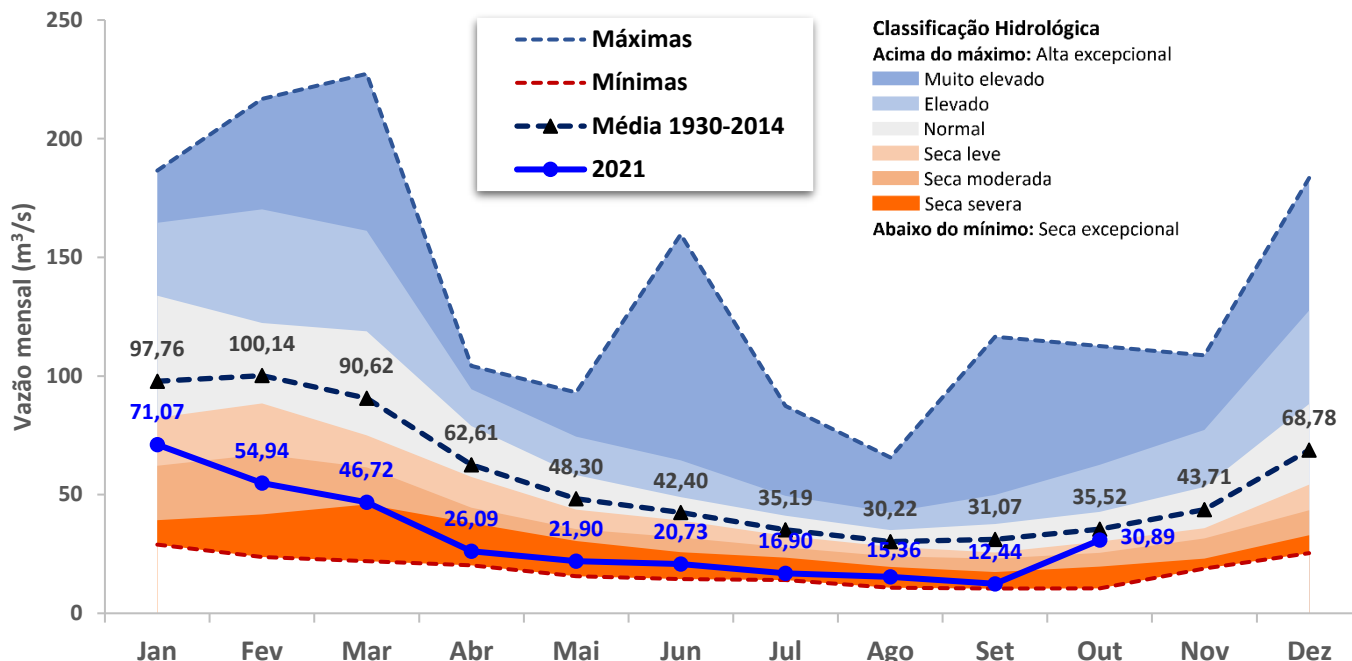
Na maior parte dos dias as vazões registradas foram maiores do que a vazão mínima de referência Q7,10 (24,51m³/s).

Mantém-se a tendência de registros da vazão média de outubro semelhante aos registros do período de 1931 a 2013.



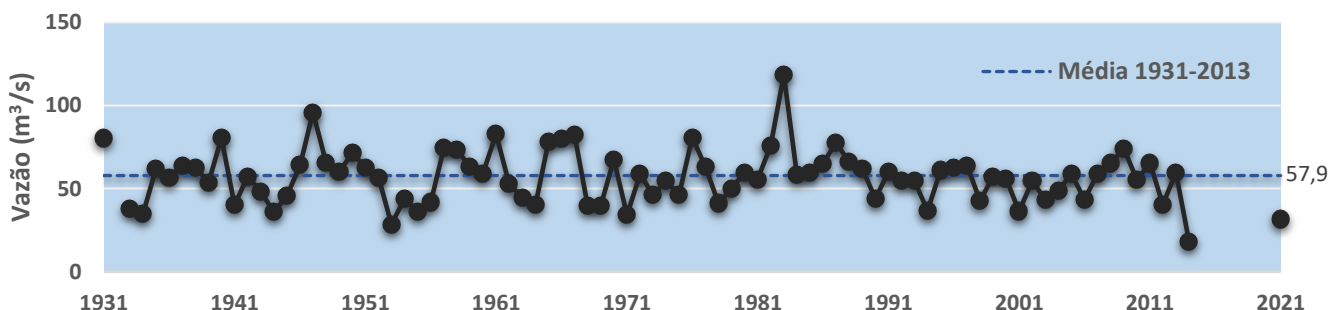
RIO SAPUCAÍ EM SANTA RITA DO SAPUCAÍ / MG – Área = 2810 km²

VAZÕES MÉDIAS MENSAIS



Fonte dos dados: Hidroweb/ANA. Estação 61305000 (Santa Rita do Sapucaí), histórico de 1930 a 2014.

HISTÓRICO DA VAZÃO MÉDIA ENTRE JANEIRO E OUTUBRO



Foram observadas vazões mensais ainda abaixo da média, mas com uma recuperação considerável devido as chuvas, desde janeiro de 2021. Considerando a vazão média dos dez primeiros meses de 2021 em comparação com o histórico, mantém-se a redução de vazões observada a partir de 2014. Entre 1931 e 2013 a média registrada foi de 57,9 m³/s. Em 2021 a média para este período foi de 31,70 m³/s.

OBSERVAÇÕES:

Vazão Q7,10: Vazão mínima média de 7 dias e 10 anos de tempo de recorrência. Utilizada como referência para definição do limite de outorga de água em MG (Resolução Conjunta SEMAD-IGAM nº 1548, de 29/03/2012).

Este informativo é um produto gerado graças a projetos de pesquisa e extensão financiados por:

